

PROJEKT BUDOWLANY - WYKONAWCZY

ZAMIERZENIE BUDOWLANE	BUDOWA PRZYŁĄCZA WODY I PRZYŁĄCZA KANALIZACJI SANITARNEJ NA DZIAŁCE NR 258, 257 I CZĘŚCI DZIAŁKI NR 260 W MIEJSCOWOŚCI BIRCZA dla inwestycji pn: „BUDOWA KAPLICY PRZEDPOGRZEBOWEJ PRZYCMĘTARNEJ WRAZ Z INSTALACJAMI WEWNĘTRZNYMI: WOD-KAN, ELEKTRY. ORAZ ZAGOSPODAROWANIEM TERENU NA DZIAŁCE NR 258 I CZĘŚCI DZIAŁKI NR 260 W MIEJSCOWOŚCI BIRCZA”
ADRES OBIEKTU	Województwo podkarpackie, Powiat Przemyski Obręb 0001 w Birczy, działka nr 258, 257 oraz część działki nr 260
INWESTOR	GMINA BIRCZA ul. Ojca Św. Jana Pawła II 2 37-740 Bircza

EGZEMPLARZ

TYTUŁ OPRACOWANIA	PRZYŁĄCZ WODY I KANALIZACJI SANITARNEJ
-------------------	---

	TYTUŁ, IMIĘ, NAZWISKO	BRANŻA	NR UPRAWNIEŃ	PIECZĄTKA, PODPIS
PROJEKTANT	mgr inż. Radosław Koprowski	Instalacje Sanitarne	Nr ewid. 251/2002	 <small>mgr inż. Radosław Koprowski Uprawnienia do projektowania i nadzoru w zakresie instalacji sanitarnych, elektrycznych, i gazowych, wyemitowane przez Urząd Miejscowy w Birczy, dnia 14.08.2014 r.</small>

Kraków, Sierpień 2014 r.



STRONA TYTUŁOWA 1

SPIS TREŚCI 2

PROJEKT ZAGOSPODAROWANIA TERENU 4

A. Podstawa opracowania: 4

B. Część opisowa: 4

C. Część rysunkowa: 5

1 PZT Projekt zagospodarowania terenu 1:500 6

IINFORMACJA BIOZ 7

OPIS TECHNICZNY PRZYŁĄCZA WODY I KANALIZACJI SANITARNEJ 8-12

SPIS RYSUNKÓW

L.p.	Nr rys.	nazwa	skala	str.
1	01	Rzut Parteru	1:100	13
2	02	Profil przyłącza wody	1:100	14
3	03	Profil przyłącza kanalizacji sanitarnej	1:100	15
4	04	Schemat zestawu wodomierzowego	---	16
5	05	Schemat studni kan.	---	17
6	06	Schemat przekrój wykopu	---	18

ZAŁĄCZNIKI

19

L.p.	nazwa	str.
1	Oświadczenie projektanta	
2	Kopie uprawnień zawodowych i przynależności do Izby projektanta	
3	Warunki techniczne przyłączenia do sieci wodociągowej i kanalizacji sanitarnej NR ZGKiM 9/2014 z dnia 14.08.2014 r.	
4	Opinia ZUDP	
5	Kopia mapy ewidencyjnej 1:2000	
6	Wypis z rejestru gruntów	

1. PROJEKT ZAGOSPODAROWANIA TERENU

A. Podstawa opracowania

- Warunki techniczne NR ZGKiM 9/2014 z dnia 14.08.2014 r.
- Decyzja Ustalenie lokalizacji inwestycji celu publicznego G.B.B.6730.10.2014 z dn. 12.04.2014
- Mapa sytuacyjno – wysokościowa do celów projektowych w skali 1:500
- Opinia geotechniczna
- Obowiązujące normy i przepisy prawne;
- Ustawa Prawo Budowlane - Dz. U. Nr 89 z 94r, poz. 414 z póź. zm.
- Rozporządzenie Ministra Infrastruktury z dnia 12 kwietnia 2002 r. w sprawie warunków technicznych, jakim powinny odpowiadać budynki i ich usytuowanie (Dz. U. z dnia 15 czerwca 2002 r.)
- Rozporządzenie Ministra Infrastruktury w sprawie szczegółowego zakresu i formy projektu budowlanego, z dnia 03.07.2003r.

B. Część opisowa

1. Przedmiot inwestycji

Budowa przyłącza wody, przyłącza kanalizacji sanitarnej na dz. nr 258, 257, 260 j. ewid. 181301 Bircza, obręb 0001 Bircza.

2. Istniejący stan zagospodarowania działki z omówieniem przewidywanych w nim zmian.

Działka nr 258, 257, 260 jest niezabudowana. W w/w działkach występują: sieć wodociągowa, kanalizacyjna, przyłącz wody, słup energetyczny. W pobliżu znajdują się budynki jednorodzinne. W w/w działkach przewiduje się budowę przyłącza wody i kanalizacji sanitarnej.

Zmiany w zagospodarowaniu działki dotyczą ułożenia w gruncie rur wodociągowych i kanalizacyjnych.

3. Projektowane zagospodarowanie działki.

Przewiduje się budowę przyłącza wody, przyłącza kanalizacji sanitarnej.

4. Zestawienie powierzchni poszczególnych części zagospodarowania działki.

Nie dotyczy. Przyłącza układane będą w wykopie wąskoprzestrzennym.

5. Dane informujące o lokalizacji inwestycji.

dz. nr 258, 257, 260 j. ewid. 181301 Bircza, obręb 0001 Bircza.

6. Dane określające wpływ eksploatacji górniczej na działkę.

W/w działki nie znajdują się w strefie eksploatacji górniczej i teren nie jest objęty obszarem szkód górniczych.

7. Informacje dotyczące przewidywanych zagrożeń dla środowiska oraz higieny i zdrowia użytkowników projektowanych obiektów.

- Teren objęty inwestycją położony jest w strefie „E” ochrony konserwatorskiej.
- Powyższe prace należy wykonać zgodnie z obowiązującymi przepisami BHP i p.poż.

- Planowana inwestycja jest położona w obszarze specjalnej ochrony ptaków „Natura 2000 pn. „Pogórze Przemyskie” (PLB180001) i spełnia wymagania dla danego terenu, gdzie „zabrania się podejmowania działań mogących w znaczący sposób pogorszyć stan siedlisk przyrodniczych oraz stan siedlisk gatunków roślin i zwierząt, a także w znaczny sposób wpłynąć negatywnie na gatunki dla których ochrony został wyznaczony obszar Natura 2000”.
- Oddziaływanie przedsięwzięcia na w/w obszar Natura 2000 i lokalizacja:
Prace ziemne, ułożenie i eksploatacja przyłączy, nie spowodują zagrożeń występujących podczas prowadzenia przedsięwzięcia. Stosowana technologia wykonania przedsięwzięcia nie stanowią zagrożenia.
- Kategoria geotechniczna obiektu budowlanego
Na terenie planowanej inwestycji występują proste warunki gruntowe, zaliczane do I kategorii geotechnicznej.
- Inwestycja nie wymaga stosowania dodatkowych zabezpieczeń i nie spowoduje przenikania do podłoża i wód podziemnych substancji toksycznych i innych szkodliwych dla wód podziemnych.
- Przedsięwzięcie w czasie realizacji i eksploatacji nie będzie miało wpływu na obszary podlegające ochronie na podstawie ustawy z dn. 16.04.2004 o ochronie przyrody (Dz.U. Nr 92, poz.880 ze zm.)
- Przedmiotowa inwestycja nie kwalifikuje się do przedsięwzięć mogących oddziaływać na środowisko, o których mowa w art. 51 ust. 1 pkt 1 i 2 ustawy z dnia 27.04.2001 r. Prawo ochrony środowiska (tj. Dz. U. Nr 129 poz. 902 z 2006 r.) oraz z Rozporządzeniu Rady Ministrów w sprawie określenia rodzajów oraz szczegółowych kryteriów związanych z kwalifikowaniem przedsięwzięć do sporządzenia raportu o oddziaływaniu na środowisko (Dz. U. Nr 257, z dnia 9.11.2004 r. Poz. 2573).
- Brak kolizji z drzewami i krzewami.
- Masy ziemne zostaną wykorzystane na zasypanie wykopów przyłączy oraz zagospodarowane na dz. nr 258, 257, 260
- Powyższe prace należy wykonać zgodnie z obowiązującymi przepisami BHP i p.poz.

8. Inne konieczne dane wynikające ze specyfiki, charakteru i stopnia skomplikowania obiektu budowlanego lub robót budowlanych.

- Brak jest innych koniecznych danych wynikających ze specyfiki, charakteru i stopnia skomplikowania robót budowlanych.
- Przedmiotowa inwestycja nie koliduje z istniejącymi obiektami na przedmiotowych działkach.
- Informacja w odniesieniu do Miejscowego Planu Zagospodarowania Przestrzennego:
Na terenie przedmiotowej inwestycji nie obowiązuje miejscowy plan zagospodarowania przestrzennego.

C. Część rysunkowa

wg załączonej mapy PZ01

Projektant:

mgr inż. Radosław Koprowski
 Uprawnienia do projektowania i nadzoru
 w specjalności instalacyjnej w zakresie
 sieci instalacji i urządzeń grzewczych, chłodniczych i klimatyzacyjnych
 (zawieszony)

INFORMACJA DOTYCZĄCA BEZPIECZEŃSTWA I OCHRONY ZDROWIA

dotyczy: Budowa przyłącza wody, przyłącza kanalizacji sanitarnej na dz. nr 258, 257, 260 j. ewid. 181301 Bircza, obręb 0001 Bircza.

1. *Zakres robót dla całego zamierzenia budowlanego oraz kolejność realizacji poszczególnych obiektów :*

- a. Tyczenie
- b. Roboty ziemne w wykopie otwartym
- c. Ułożenie rur
- d. Wykonanie połączeń
- e. Wykonanie prób pomiarów
- f. Zasypanie rur
- g. Wyrównanie wykopu i odtworzenie nawierzchni

2. *Wykaz istniejących obiektów budowlanych :*

W okolicy znajdują się sieć, wodociągowa, kanalizacyjna, słupy elektryczne. Nie wyklucza się istnienia innego uzbrojenia podziemnego nie zinwentaryzowanego na mapie do celów projektowych.

3. *Wskazanie elementów zagospodarowania działki lub terenu, które mogą stwarzać zagrożenie bezpieczeństwa i zdrowia ludzi :*

Nie przewiduje się zagrożeń występujących podczas prowadzenia prac prowadzonych zgodnie z zasadami BHP, wiedzą techniczną i budowlaną. Ewentualne zagrożenie może nastąpić podczas prac ziemnych, montażowych oraz transportu materiałów.

4. *Wskazanie dotyczące przewidywanych zagrożeń występujących podczas realizacji robót budowlanych :*

Nie przewiduje się realizacji robót szczególnie niebezpiecznych. Powyższe roboty należy wykonać zgodnie z obowiązującymi przepisami BHP i p.poż. przez osoby uprawnione, posiadające odpowiednie uprawnienia i kwalifikacje. Wykopy należy zabezpieczyć przed osobami postronnymi.

5. *Wskazanie sposobu prowadzenia instruktażu pracowników przed przystąpieniem do realizacji robót szczególnie niebezpiecznych :*

Nie przewiduje się realizacji robót szczególnie niebezpiecznych. Powyższe roboty należy wykonać zgodnie z obowiązującymi przepisami BHP i p.poż. przez osoby uprawnione, posiadające odpowiednie uprawnienia i kwalifikacje.

6. *Wskazanie środków technicznych i organizacyjnych, zapobiegających niebezpieczeństwom wynikającym z wykonywania robót budowlanych w strefach szczególnego zagrożenia zdrowia lub w ich sąsiedztwie :*

Nie przewiduje się stref szczególnego zagrożenia zdrowia. Urządzenia i materiały niezbędne do jej wykonania będą dostarczane na plac budowy odpowiednimi środkami transportu.

W czasie prowadzenia prac należy przestrzegać przepisów BHP na danych etapach prac, przepisów p.poż. i BHP.

Zgodnie z Rozporządzeniem Ministra Infrastruktury z dnia 23 czerwca 2003 r w sprawie informacji dotyczącej bezpieczeństwa i ochrony zdrowia oraz planu bezpieczeństwa i ochrony zdrowia (Dz.U. z dnia 10 lipca 2003 r.) przed przystąpieniem do robót związanych z budową przyłącza wody, kanalizacji sanitarnej dla budynku Wykonawca winien opracować Plan Bezpieczeństwa i Ochrony Zdrowia.

PRACOWNIA PROJEKTOWA F-11

31-513 KRAKÓW, UL. OLSZAŃSKA 7A, TEL/FAX (12) 411 31 02, E-MAIL: BIURO@F-11.PL WWW.F-11.PL

mgr inż. Radosław Koprzyński
Uprawnienia do projektowania i nadzoru
w specjalności: instalacje, sieci i urządzenia
elektryczne, instalacje gazowe, ciepłota i wentylacja
mechaniczna

**OPIS TECHNICZNY
DO PROJEKTU BUDOWLANEGO – WYKONAWCZEGO
PRZYŁĄCZA WODY I KANALIZACJI SANITARNEJ**

INWESTOR: Gmina Bircza
ul. Ojca Św. Jana Pawła II 2, 37-740 Bircza

1. PRZEDMIOT OPRACOWANIA

Przedmiotem opracowania jest przyłącze wody i przyłącze kanalizacji sanitarnej dla potrzeb budynku Kaplicy Przedpogrzebowej Przycmentarnej projektowanej na dz. nr 258 w Birczy.

2. PODSTAWA OPRACOWANIA

- Zlecenie Inwestora.
- Warunki techniczne przyłączenia Nr ZGKiM 9/2014, 14.08.2014
- Mapa sytuacyjno-wysokościowa.
- Dokumentacja techniczna architektoniczno-budowlana przedmiotowego budynku.
- Uzgodnienia międzybranżowe, obowiązujące przepisy i normy do projektowania.

3. ZAKRES OPRACOWANIA

1. Opracowanie obejmuje projekt przyłącza wody od sieci wodociągowej do budynku wraz z zestawem wodomierzowym.
2. Opracowanie obejmuje projekt przyłącza kanalizacji sanitarnej od istniejącej studni znajdującej się na sieci kanalizacyjnej do budynku.

4. UWAGI OGÓLNE

Na działce nr 258 projektowany jest budynek Kaplicy Przedpogrzebowej Przycmentarnej. W działce nr 258 ułożony jest wodociąg DN125 PE. Hydrant p.poż DN80 zlokalizowany jest na działce sąsiedniej nr 271. Kanalizacja sanitarne DN250 PCV ułożona jest w dz. nr 260.

Do w/w budynku projektuje się przyłącze wody i kanalizacji sanitarnej.

4.1 WYKAZ DZIAŁEK OBJĘTYCH OPRACOWANIEM

258 - dz. Gminna, włączenie do wodociągu

257 - dz. Gminna

260 - dz. Gminna, włączenie do kanalizacji sanitarnej

5. BILANS WODY I ŚCIEKÓW

- jednostkowe zapotrzebowanie wody zimnej na 1 osobę, $q = 5 \text{ dm}^3/\text{d} \cdot \text{os}$

Ilość wody

średnie dobowe: $q_{\text{dśr}} = 0,15 \quad [\text{m}^3/\text{d}]$

Ilość ścieków

średnie dobowe: $q_{dśr} = 0,15$ [m³/d]

Ilość wody na cele p.poż.

Hydrant wewnętrzny DN25: $q_{max} = 1,0$ [dm³/s]

6. STAN PROJEKTOWY

6.2 PRZYŁĄCZ WODY ZIMNEJ

- Włączenie do sieci wodociągowej

Włączenie do wodociągu DN125 w terenie zielonym projektuje się poprzez nawiert dla rur PE.

- Przyłącz wody

Do budynku zaprojektowano przyłącz z rur PE 40x3,7 mm PE100, SDR-11, PN16 w zwojach firmy Wavin lub równoważny.

Na przewodzie przyłącza wody zaprojektowano opaskę odcinającą Hacom dla rur PE DN125 z odejściem gwintowanym oraz zasuwę odcinającą $\Phi 32$ mm dla rur PE40 z klinem miękko uszczelniającym z wyprowadzeniem trzpienia w obudowie teleskopowej do skrzynki zasuw typu ulicznego. Armatura Hawle lub równoważna.

Przewód przyłącza wodociągowego układany będzie równolegle do terenu na głębokości 1,5m i długości 25 m w wykopie otwartym. Po wprowadzeniu do budynku przyłącz zakończyć zestawem wodomierzowym.

Na instalacji wody zimnej za zestawem wodomierzowym zamontować zawór antyskażeniowy z możliwością nadzoru oraz reduktor ciśnienia.

- Pomiar wody

Zestaw wodomierzowy zlokalizowano w przedsionku pomieszczenia sanitarnego

Wodomierz jednostrumieniowy JS DN20 firmy PoWoGaz lub równoważny z zaworami odcinającymi grzybkowymi DN32 i zaworem antyskażeniowym DN32 firmy Honeywell z możliwością nadzoru typu EA-RV 277.

Zestaw wodomierzowy zamontowany na konsoli ściennej w skrzynce stalowej zamykanej na klucz. Przewiduje się iż węzeł sanitarny czynny będzie wyłącznie w godzinach użytkowania Kaplicy.

6.3 PRZYŁĄCZ KANALIZACJI SANITARNEJ

Odprowadzenie ścieków bytowych z budynku projektuje się do sieci kanalizacji sanitarnej w sposób grawitacyjny.

- Włączenie do sieci kan

Włączenie przyłącza nastąpi do istniejącej studni na sieci kanalizacyjnej DN250.

- Przyłącz kanalizacji

Od istniejącej studni pkt"6" zaprojektowano do budynku przyłącz długości 80 m z rur PVC-U 160, SN8 ze ścianką litą łączonych na uszczelki.

Na projektowanym odcinku przyłącza zaprojektowano studzienki inspekcyjne S1, S2, S3, S4 (2,3,4,5) Φ 1000, typu Kaprin lub Janson z elementów betonowych z betonu klasy min. C35/45, składające się z podstawy studni systemu Perfekt z kietą wykonaną jako monolityczny odlew z betonu samozagęszczalnego ze szczelnymi przyłączami w podstawie studni, z kręgów betonowych łączonych na uszczelki elastomerowe zakończone konusem-redukcją, pierścieniami wyrównawczymi z tworzyw sztucznych lub betonowych. Jako przykrycie zaprojektowano żelbetowe płyty nastudzienne wyposażone we właz żeliwny \varnothing 600 typu ciężkiego.

6.4 PRÓBA CIŚNIENIA PRZYŁĄCZA WODY

Próbę szczelności należy wykonać po ułożeniu przewodu i wykonaniu warstwy ochronnej z podbiciem rur z obu stron. Wszystkie złącza winny być odkryte. Przed próbą należy napęlić przewód wodą oraz dokładnie odpowietrzyć. Próbę szczelności należy wykonać na ciśnienie 0,9 MPa wg PN-EN 805 z wyszczególnieniem fazy wstępnej i zasadniczej.

Z próby szczelności należy sporządzić protokół.

Przed oddaniem do eksploatacji przyłącz należy poddać dezynfekcji z potwierdzeniem badaniami jakości wody.

7. ROBOTY ZIEMNE I MONTAŻOWE

Przed rozpoczęciem prac Wykonawca zgłosi rozpoczęcie robót w Zakładzie Gospodarki Komunalnej i Mieszkaniowej Sp. z o.o.

Przed rozpoczęciem prac ziemnych należy sprawdzić stan wód gruntowych i dostosować technikę wykonania prac ziemnych do panujących warunków.

Roboty ziemne należy wykonywać mechanicznie oraz ręcznie z pełnym zabezpieczeniem ścian wykopu zgodnie z normami PN-68/B-06050 i BN-83/8836-02, PN-EN-12889:2003.

Projektuje się wykonanie przyłącza metodą tradycyjną w wykopie otwartym wąsko przestrzennym. Wykop otwarty należy wykonać o szerokości dna 1,0 m. szalowany poziomo wypraskami stalowymi z rozparciem słupkami.

Rury i kształtki montować ściśle wg instrukcji dostawcy rur, przed montażem każdą rurę dokładnie sprawdzić tak, aby uniknąć montażu rur uszkodzonych.

Przewód wodociągowy i kanalizacyjny należy układać na podłożu z podsypki piaskowej o grubości 0,10 m nie zawierającej ostrych kamieni lub innego łamanego materiału. Obsypkę ochronną należy wykonać do wysokości co najmniej 0,20 m nad przewodami.

Studnie układane na podbudowie zgodnie z wymaganiami producenta studni.

Na obsypce piaskowej po wcześniejszym zagęszczeniu, nad przyłączem wody należy ułożyć taśmę ostrzegawczo-lokalizacyjną koloru niebieskiego o szerokości 200 mm z zatopioną wkładką miedzianą i napisem „UWAGA WODOCIĄG”. Lokalizację zasuwy należy oznaczyć za pomocą typowych tabliczek. Armaturę żeliwną należy osadzić na bloku oporowym. Przejście przez przegrody budynku trwale uszczelnić np. Integra. Bloki oporowe pod armaturę należy wykonać co najmniej 6 dni wcześniej przed poddaniem przewodu próbie ciśnienia.

Pozostałą część wykopu należy zasypać gruntem rodzimym bez kamieni z ubiciem

warstwami co 20 cm. Ubijanie mechaniczne na całej szerokości może być prowadzone przy 0,5 m przykryciu warstwą gruntu nad przewodami.

Przewidziany zasyp całości wykopu w drodze zagęścić do uzyskania 98% zagęszczenia wg standardowej próby Proctora. Nawierzchnię odtworzyć do stanu pierwotnego.

Przed zasypaniem wykopów ułożony rurociąg wody i kanalizacji należy poddać próbie szczelności i drożności. Próbę wykonać zgodnie z Normą oraz wytycznymi producenta rur.

Pozytywną próbę powinien potwierdzić Inspektor nadzoru i przedstawiciel ZGKiM protokołem odbioru.

8. UWAGI KOŃCOWE

- Całość robót wykonać zgodnie z projektem i „Warunkami technicznymi wykonania i odbioru sieci wodociagowych i kanalizacyjnych ” COBRTI-Instal.
- W trakcie wykonywanych prac zachować przepisy BHP.
- Jakość ścieków odpowiada Rozporządzeniu Ministra Budownictwa z dn. 14.07.2006 Dz.U.Nr 136 poz. 964
- Zabudowane materiały i urządzenia powinny posiadać stosowne aprobaty atesty, dopuszczenia do stosowania w budownictwie na terenie RP.
- Nadzór nad robotami powinny prowadzić osoby posiadające stosowne uprawnienia budowlane i będące członkami Izby Inżynierów Budownictwa.
- Wszelkie zmiany uzgodnić w ZGKiM.

mgr inż. Krzysztof Koprowski
Dzielnice 10, Kraków
w specjalności: inżynier
s. g. inżynier
Zarząd województwa małopolskiego
w Krakowie, ul. Cieszyńska 101
40-030 Kraków, tel. 12 251 12 03

9. OBLICZENIA

1. DOBÓR ŚREDNICY PRZYŁĄCZA DLA WODY ZIMNEJ ORAZ ŚREDNICY WODOMIERZA

Suma normatywnych wypływów z punktów czerpalnych - q_n

umywalka	4	0,07	0,28
WC dn15	2	0,13	0,26
pisuar	1	0,30	0,30
zlew	1	0,07	0,07
			$\Sigma q_n = 0,91 \text{ dm}^3/\text{s}$

Przepływ na cele bytowe

$$q_o = 0,682(0,91)^{0,45} - 0,14 = 0,51 \text{ [dm}^3/\text{s]}$$

Przepływ na cele p.poż.

hydrant DN25, 1,0 dm³/s

$$Q = 1,0 \text{ [dm}^3/\text{s]}$$

Dobrano przyłącz z rur PE100 SDR-11 PN16, PE 40 × 3,7 [mm]

dobór średnicy wodomierza:

$$q_{\max} = 0,51 \text{ [dm}^3/\text{s}] = 1,84 \text{ [m}^3/\text{h]}$$

Dobrano wodomierz do wody zimnej J.S DN 20

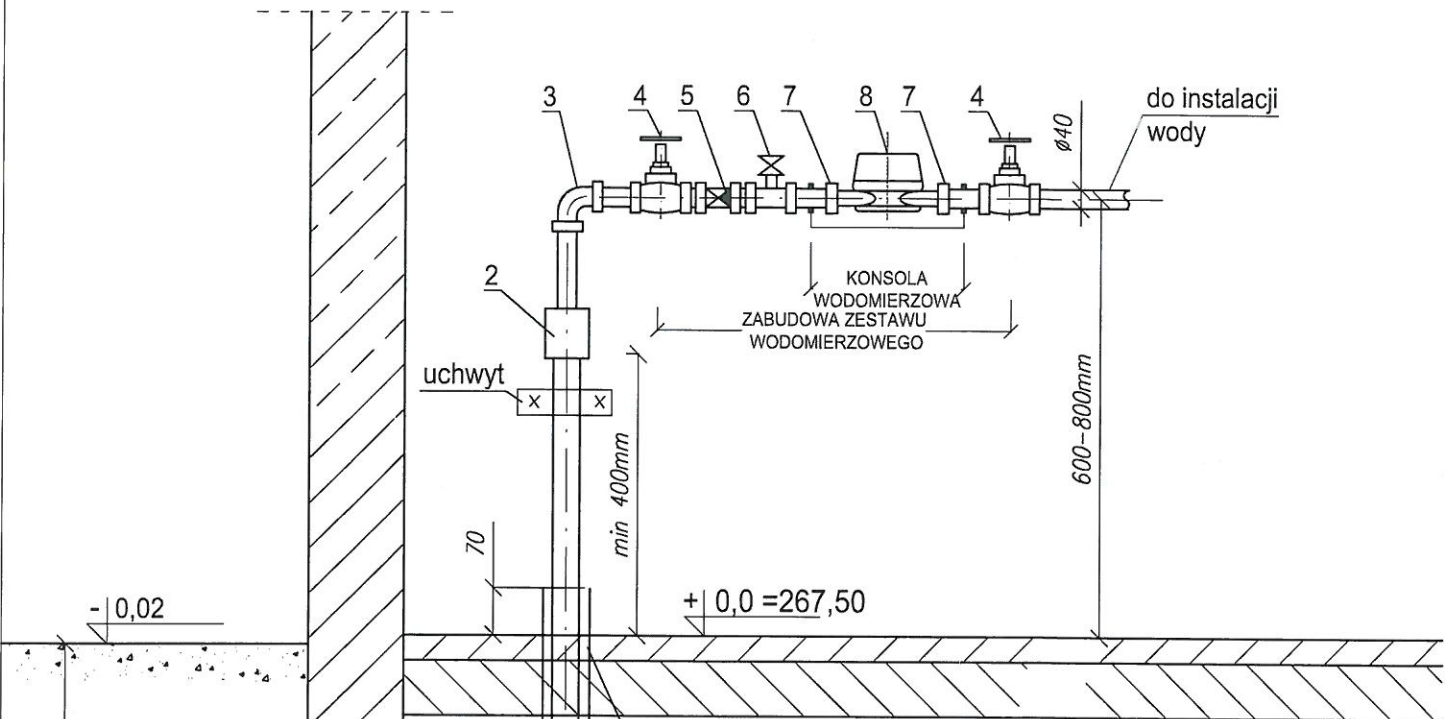
DN	Qn	Q3	Q4
20	2,5	4	5

$Q_n > Q_{\max}$

2. PRZYŁĄCZ KANALIZACJI SANITARNEJ

$A_{ws} = 8,6$; $q_s = 2,1 \text{ dm}^3/\text{s}$

Dobrano przyłącz z rur PVC-U 160 mm, SN8



uszczelnienie elastyczne
rura ochronna PE

1. rura PE 40x3,7 PE100, SDR 11
2. złączka Polyrac PE 40/1 1/2" PN16
3. kolano stal. oc DN32
4. zawór przelotowy grzybkowy DN32
5. zawór zwrotny antyskażeniowy DN32 z możliwością nadzoru typ EA
6. reduktor DN32
7. łączniki mosiężne
8. wodomierz Ø20

min. promień gięcia rury 20Dz = 20x40
R=0,8m

Minimalna długość zabudowy

Wodomierz Ø20 mm - 700 mm

Schemat montażowy

PRACOWNIA PROJEKTOWA F-11, UL. OLSZANSKA 7A, 31-513 KRAKÓW						
Investor	GMINA BIRCZA ul. Ojca Św. Jana Pawła II 2 37-740 Bircza					
Adres obiektu	Województwo podkarpackie, Powiat Przemyski Obręb 0001 w Birczy, działka nr 258, 257 oraz część działki nr 260					
Temat	BUDOWA PRZYŁĄCZA WODY I KANALIZACJI SANITARNEJ NA DZIAŁCE NR 258, 257 ORAZ CZĘŚCI DZIAŁKI NR 260 W MIEJSCOWOŚCI BIRCZA					
Faza	PROJEKT BUDOWLANY - WYKONAWCZY			Branża	Sanitarna	
Treść rysunku	SCHEMAT ZESTAWU WODOMIERZOWEGO		Nr uprawnień	Podpis	Data	08/2014
Projektował	mgr inż. Radosław Koprowski		251/2002		Skala	—
Sprawdził					Nr Rys.	04
Opracował					Oprac.	PBW

1500

- 0,02

70

min 400mm

+ 0,0 = 267,50

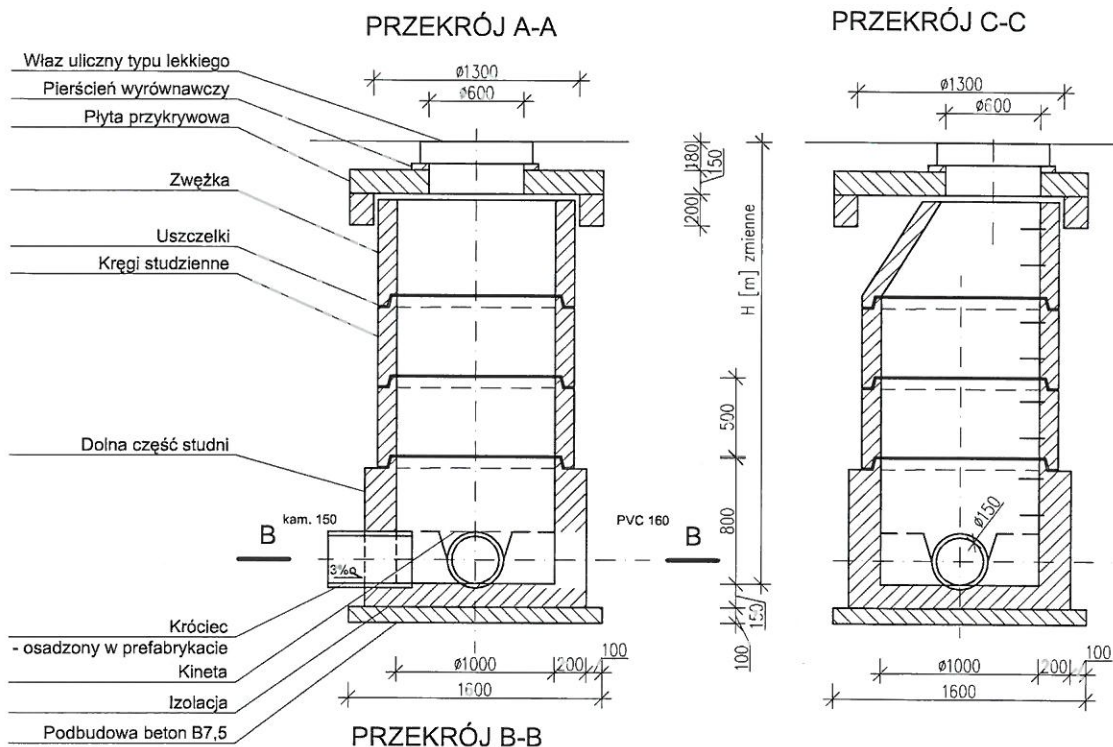
600-800mm

rura ochronna PE
uszczelnienie
Integra

1

- 2,0

STUDNIA KANALIZACYJNA
TYPU KAPRIN LUB JANSON



Izolacja:

PIONOWA:
zagruntowanie 2x powierzchni
abizolem "R"

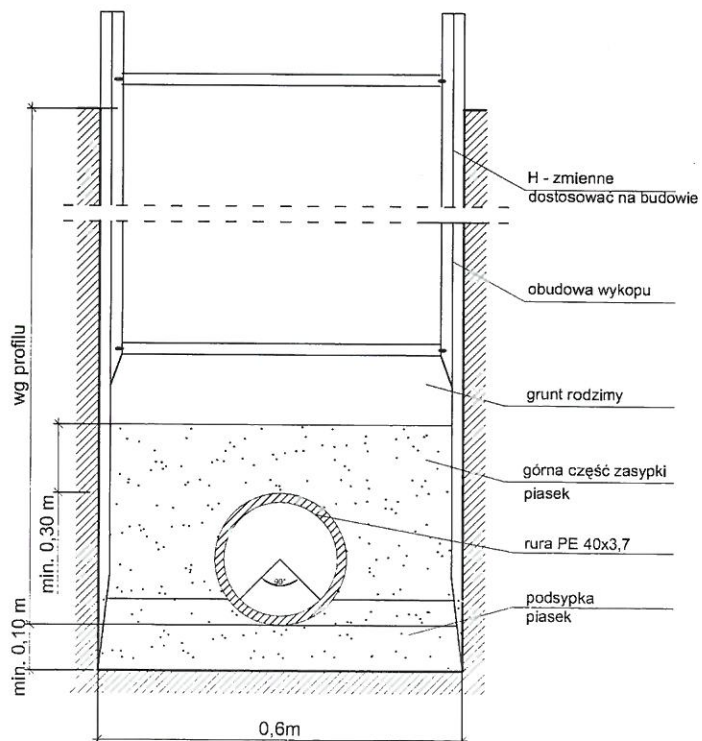
Uwaga:

Komora musi spełniać wymogi
normy szczelności
wg PN-92/B-10735 pkt. 6.11-6.12

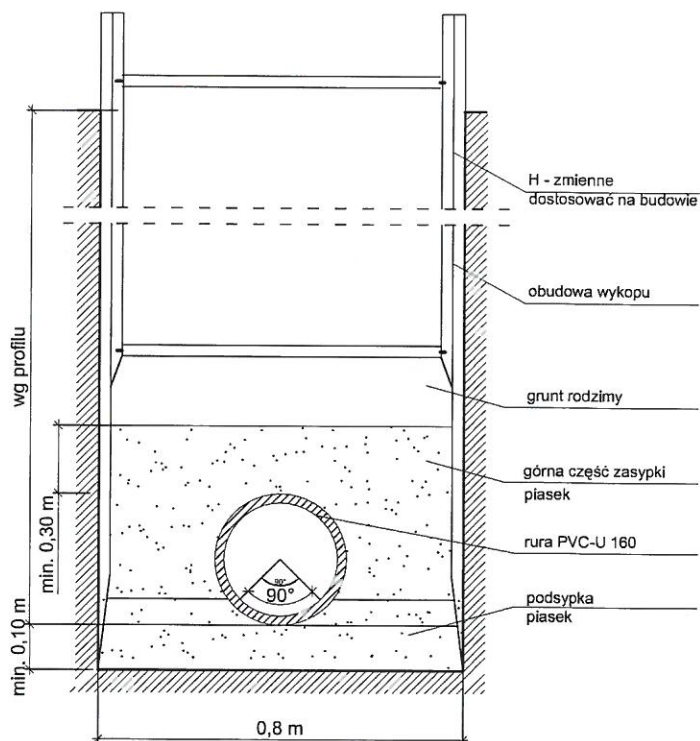
SCHEMAT STUDNI

PRACOWNIA PROJEKTOWA F-11, UL. OLSZANSKA 7A, 31-513 KRAKÓW					
Inwestor	GMINA BIRCZA ul. Ojca Św. Jana Pawła II 2 37-740 Bircza				
Adres obiektu	Województwo podkarpackie, Powiat Przemyski Obręb 0001 w Birczy, działka nr 258, 257 oraz część działki nr 260				
Temat	BUDOWA PRZYŁĄCZA WODY I KANALIZACJI SANITARNEJ NA DZIAŁCE NR 258, 257 ORAZ CZĘŚCI DZIAŁKI NR 260 W MIEJSCOWOŚCI BIRCZA				
Faza	PROJEKT BUDOWLANY - WYKONAWCZY			Branża	Sanitarna
Treść rysunku	SCHEMAT STUDNI KAN.	Nr uprawnień	Podpis	Data	08/2014
Projektował	mgr inż. Radosław Koprowski	251/2002		Skala	---
Sprawdził				Nr Rys.	05
Opracował				Oprac.	PBW


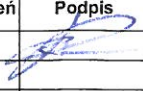




woda



kanalizacja

PRACOWNIA PROJEKTOWA F-11, UL. OLSZANSKA 7A, 31-513 KRAKÓW						
Inwestor	GMINA BIRCZA ul. Ojca Św. Jana Pawła II 2 37-740 Bircza					
Adres obiektu	Województwo podkarpackie, Powiat Przemyski Obręb 0001 w Birczy, działka nr 258, 257 oraz część działki nr 260					
Temat	BUDOWA PRZYŁĄCZA WODY I KANALIZACJI SANITARNEJ NA DZIAŁCE NR 258, 257 ORAZ CZĘŚCI DZIAŁKI NR 260 W MIEJSCOWOŚCI BIRCZA					
Faza	PROJEKT BUDOWLANY - WYKONAWCZY		Branża	Sanitarna		
Treść rysunku	SCHEMAT PRZEKRÓJ WYKOPU	Nr uprawnień	Podpis	Data	08/2014	
Projektował	mgr inż. Radosław Koprowski	251/2002		Skala	---	
Sprawdził				Nr Rys.	06	
Opracował				Oprac.	PBW	

ZAŁĄCZNIKI

OŚWIADCZENIE	KRAKÓW, SIERPIEŃ 2014 r.
--------------	--------------------------

Na podstawie art. 20 ust. 4 Ustawy Prawo Budowlane z dnia 11.07.2003 r. z późniejszymi zmianami ustawa z dn. 16.04.2004 r. o zmianie Ustawy Prawo Budowlane, oświadczam, że projekt budowlany:

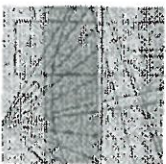
BUDOWA PRZYŁĄCZA WODY I PRZYŁĄCZA KANALIZACJI SANITARNEJ NA DZIAŁCE NR 258, 257 I CZĘŚCI DZIAŁKI NR 260 W MIEJSCOWOŚCI BIRCZA

został sporządzony zgodnie z obowiązującymi przepisami oraz zasadami wiedzy technicznej.

Branża, tytuł, imię, nazwisko	Nr uprawnień	Pieczętka / podpis
-------------------------------	--------------	--------------------

INSTALACJE SANITARNE		
Projektant: mgr inż. Radosław Koprowski	 251/2002	 mgr inż. Radosław Koprowski Uprawnienia do projektowania bez ograniczeń w specjalności instalacyjnej w zakresie: sieci, instalacji i urządzeń: wod-kan, ciepłych, wentylacyjnych i gazowych. Nr uprawnień: 251/2002

MAŁOPOLSKA
OKRĘGOWA
IZBA
INŻYNIERÓW
BUDOWNICTWA



Kraków,
2 czerwca 2014 r.

Zaświadczenie

Radosław Koprowski

Pan/Pani.....

ul. Meissnera 6/175

31-462 Kraków

miejsce zamieszkania.....

jest członkiem Małopolskiej Okręgowej Izby Inżynierów Budownictwa
MAP/IS/0975/03
o numerze ewidencyjnym

i posiada wymagane ubezpieczenie od odpowiedzialności cywilnej.

1 lipca 2014 r.

Niniejsze zaświadczenie jest ważne od dnia

30 czerwca 2015 r.

do dnia

MAŁOPOLSKA OKRĘGOWA IZBA
INŻYNIERÓW BUDOWNICTWA
W KRAKOWIE

PRZEWODNICZĄCY RADY
MAŁOPOLSKIEJ OKRĘGOWEJ IZBY
INŻYNIERÓW BUDOWNICTWA
W KRAKOWIE

(Pieczęć i podpis przewodniczącego OIIB)



WOJEWODA MAŁOPOLSKI

RR.XIII.7131/49/02

Kraków, dnia 10 grudnia 2002 r.

DECYZJA O NADANIU UPRAWNIENIŃ BUDOWLANYCH Nr ewid. 251/2002

Na podstawie art. 13 ust. 1 pkt 1, art. 14 ust. 1 pkt 4 ustawy z dnia 7 lipca 1994 r. - Prawo budowlane (tekst jednolity Dz. U. z 2000 r. Nr 106 poz. 1126 z późn. zm.), w związku z art. 104 ustawy z dnia 14 czerwca 1960 r. - Kodeks postępowania administracyjnego (tekst jednolity Dz. U. z 2000 r. Nr 98 poz. 1071 z późn. zm.), po rozpatrzeniu wniosku Pana mgr inż. Radosława Koprońskiego - na podstawie dokumentów stwierdzających wymagane wykształcenie i praktykę zawodową oraz na podstawie pozytywnej oceny z egzaminu na uprawnienia budowlane złożonego przed Komisją Egzaminacyjną.

n a d a j ę

Panu mgr inż. Radosławowi KOPROWSKIEMU
kierunek studiów: "inżynieria środowiska"
urodzonemu dnia 6 września 1974 r. w Kielcach

UPRAWNIENIA BUDOWLANE

do projektowania bez ograniczeń
w specjalności instalacyjnej w zakresie:
sieci, instalacji i urządzeń: wodociągowych i kanalizacyjnych,
ciepłych, wentylacyjnych i gazowych.

Od decyzji niniejszej służy Panu prawo wnieścia odwołania do Głównego Inspektora Nadzoru Budowlanego w Warszawie - ul. Krucza 38/42, za pośrednictwem Wojewody Małopolskiego w terminie 14 dni od wyrażenia decyzji.



Z up. Wojewody Małopolskiego
mgr inż. Radosław Koproński
Zasady Wyższego
Wydziału Rozwoju Regionalnego

Orzynamy:

1. Pan mgr inż. Radosław Koproński, ul. Meissnera 6/175, 31-462 Kraków
2. Główny Urząd Nadzoru Budowlanego, ul. Krucza 38/42, 00-926 Warszawa
3. aa

Bircza, dnia 14.08.2014 r.

WARUNKI TECHNICZNE NR ZGKiM 9/2014

Inwestor:

Gmina Bircza, 37-740 Bircza, ul. Ojca Św. Jana Pawła II 2

Podłączenia do sieci wodociągowej i kanalizacyjnej ” projektowanego budynku „Kaplicy przycementarnej” na działkach 258 i 260 położonych w miejscowości Bircza.

1. WARUNKI TECHNICZNE PRZYŁĄCZENIA DO SIECI WODOCIĄGOWEJ

Włączenie do istniejącej sieci wodociągowej \varnothing 125 mm na odcinku przebiegającym przez działkę Nr 258 za pomocą nawiertki dostosowanej do średnicy wodociągu. Przyłącz wykonać z rur PE o ciśnieniu minimalnym 10 atmosfer i średnicy dostosowanej do potrzeb odbiorcy.

Obowiązkowe wyposażenie przyłącza:

- 1)zawór główny;
- 2)zawór zwrotny antyskażenowy zamontowany bezpośrednio przed wodomierzem;
- 3)reduktor ciśnienia;
- 4)wodomierz – lokalizacja wodomierza w studziencie wodomierzowej lub w pomieszczeniu budynku – wodomierz musi być zabezpieczony przed uszkodzeniami mechanicznymi i mrozem.

2. WARUNKI TECHNICZNE PRZYŁĄCZENIA DO SIECI KANALIZACYJNEJ

Włączenie do istniejącej sieci kanalizacyjnej \varnothing 250 .mm na odcinku przebiegającym przez działkę Nr 260 za pomocą studzienki rewizyjnej o rzędnych 264.86/261.35
Przyłącz wykonać z rur PC o średnicy max 160 mm.

3. PODŁĄCZENIE SIĘ DO SIECI WODOCIĄGOWEJ I KANALIZACYJNEJ

Przed zasypaniem sieci przyłącza, zgłosić do odbioru technicznego w ZGKiM oraz oznaczyć uzbrojenie i sporządzić protokół próby na ciśnienie robocze przyłącza wodociągowego..

UWAGA! Do kanalizacji sanitarnej nie wolno wprowadzać ścieków deszczowych.

4. Projekt przyłącza do przedmiotowego budynku – parceli należy uzgodnić w :

1. Zespole Uzgodnień Dokumentacji
2. Zakładzie Gospodarki Komunalnej i Mieszkaniowej Sp. z o.o. w Birczy (1 egz. dok. a/a)