

**Uchwała Nr LXVIII/27/2018  
Rady Gminy w Birczy  
z dnia 23 marca 2018 roku**

**w sprawie zmiany uchwały nr XLIV/34/2017 Rady Gminy w Birczy z dnia 28 kwietnia 2017 r. w sprawie przyjęcia „Sołeckiej Strategii Rozwoju Wsi Bircza”**

Na podstawie art. 18 ust. 2 pkt 6 ustawy z dnia 08 marca 1990 r. o samorządzie gminnym (t.j. Dz.U. z 2017 r. poz. 1875 ze zm.), Rada Gminy w Birczy uchwała, co następuje:

§ 1. Zmienia się Uchwałę nr XLIV/34/2017 Rady Gminy w Birczy z dnia 28 kwietnia 2017 r. w sprawie przyjęcia „Sołeckiej Strategii Rozwoju Wsi Bircza” w ten sposób że: zmienia się załącznik Nr 1 do zmienianej uchwały i przyjmuje jako tekst jednolity stanowiący załącznik do niniejszej uchwały.

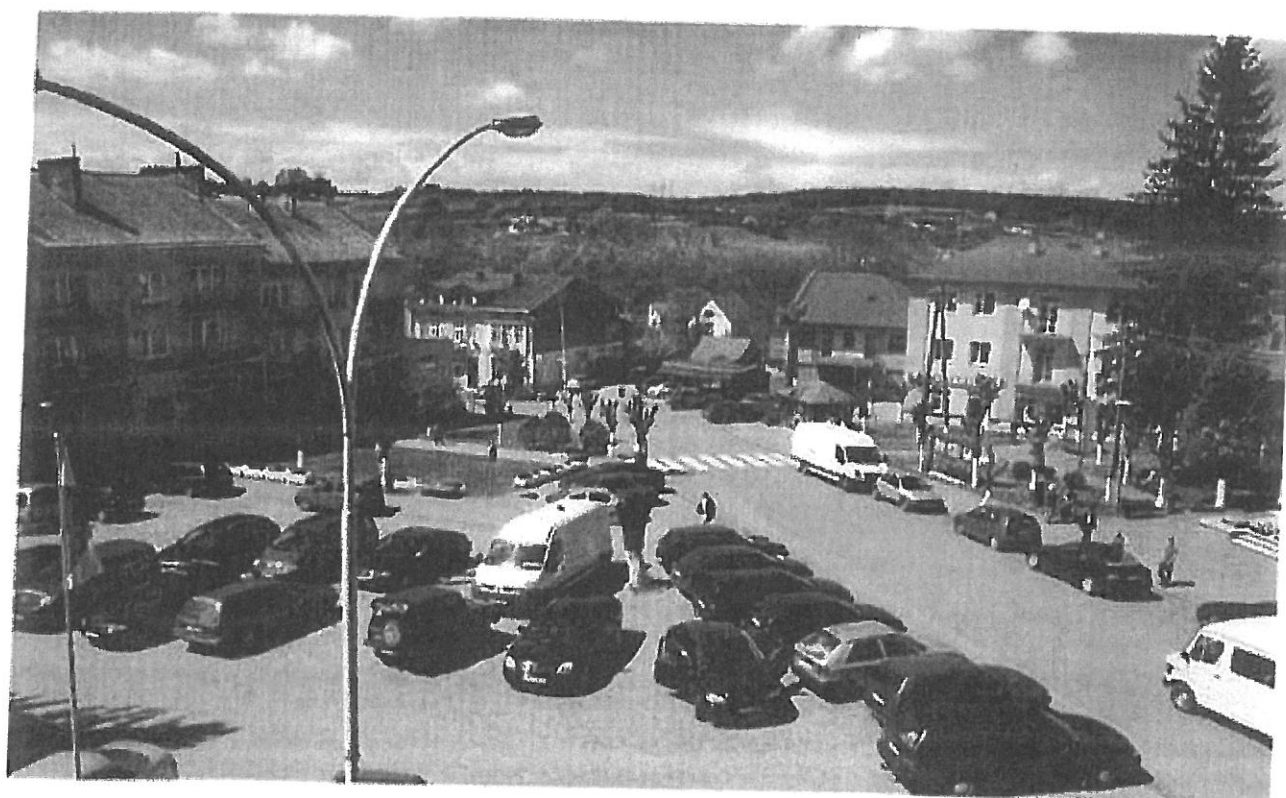
§ 2. Wykonanie uchwały powierza się Wójtowi Gminy Bircza.

§ 3. Uchwała wchodzi w życie z dniem podjęcia.

PRZEWODNICZĄCY  
RADY GMINY W BIRCZY

*mgr inż. Wojciech Bobowski*

# SOŁECKA STRATEGIA ROZWOJU WSI BIRCZA



**Gmina Bircza**



## SPIS TREŚCI.

1.	Autorzy opracowania	3
2.	Wprowadzenie	4
3.	Analiza zasobów	4
4.	Analiza SWOT	9
5.	Analiza potencjału rozwojowego wsi	11
6.	Wizja odnowy i rozwoju wsi	12
7.	Program krótkoterminowy odnowy wsi	13
8.	Plan i program odnowy wsi	14
9.	Dokumentacja fotograficzna dotycząca zasobów wsi	15

## **1. AUTORZY OPRACOWANIA.**

1. W opracowaniu dokumentu udział wzięli:
  - 1) Sylwia Grygier;
  - 2) Karolina Kowalska;
  - 3) Anna Ruda;
  - 4) Krzysztof Tomaszewski;
  - 5) Teresa Sowa.
  
2. Gminny Koordynator „Podkarpackiego Programu odnowy Wsi na lata 2017 – 2020”
  - 1) Sabina Majewska

## 2. WPROWADZENIE

Niniejszy dokument powstał w wyniku prac zespołu osób – członków Grupy odnowy Wsi – sołectwa Bircza pod nadzorem koordynatora gminnego, po wzięciu udziału w warsztatach z cyklu „Planowanie w procesie odnowy wsi”, przeprowadzonym przez pracowników Urzędu Marszałkowskiego Województwa Podkarpackiego.

Strategia określa drogę do wyznaczonego celu, jakim jest poprawa warunków życia w sołectwie Bircza. Służy jej rozwojowi poprzez uporządkowanie działań podejmowanych przez różne grupy społeczności lokalnej. Ma charakter integracyjny w stosunku do mieszkańców, organizacji pozarządowych oraz urzędu gminy.

W toku prac nad sołecką strategią rozwoju wsi zrealizowano następujące zadania:

- przeprowadzono analizę zasobów, która uświadomiła nam co mamy, czym dysponujemy i jakie znaczenie mają te dobra do dalszego rozwoju naszej społeczności,
- przeprowadzono analizę SWOT dla wsi, która określa jej mocne i słabe strony, występujące szanse i zagrożenia dla jej rozwoju,
- sformułowano Wizję hasłową i opisową wsi – opis stanu miejscowości i jej społeczności lokalnej, jaki chcemy osiągnąć,
- zaproponowano listę kluczowych zadań do realizacji w horyzoncie krótkoterminowym (1 roku) i długoterminowym (do 2020 roku). Oba plany mają doprowadzić do urzeczywistnienia zawartej w strategii wizji oraz wskazują w jaki sposób i jakimi środkami będziemy starali się go osiągnąć.

## 3. ANALIZA ZASOBÓW

Analiza zasobów służy uświadomieniu sobie co mamy i określeniu, jakie znaczenie one mają dla dalszego rozwoju wsi. Wynikiem analizy zasobów jest spis dóbr materialnych i niematerialnych wsi, będących w posiadaniu społeczności lokalnej związanego z nią obszaru, które mogą być wykorzystane obecnie, bądź w przyszłości w realizacji publicznych bądź prywatnych przedsięwzięć odnowy wsi. Analiza zasobów przeprowadzona jest wg ujednoliconego schematu. Znaczenie każdego z zasobów podlega ocenie, która wykorzystywana jest w dalszych analizach.

ANALIZA ZASOBÓW				
Rodzaj zasobu	Opis (nazwanie) zasobu jakim wieś dysponuje	Znaczenie zasobu		
		Małe	Duże	Wyróżniające
<b>Przyrodniczy</b>				
walory krajobrazu, rzeźby terenu				x
stan środowiska	dobry		x	
walory klimatu	klimat umiarkowany		x	
walory szaty roślinnej	Lasy, łąki, pola		x	
cenne przyrodniczo obszary lub obiekty	Zabytkowy dąb - pomnik przyrody, Zabytkowy park przy Pałacu Humnickich			x
świat zwierzęcy (ostoje, siedliska)	Natura 2000		x	
wody powierzchniowe (cieki, rzeki, stawy)	stanowią potoki: Stupnica i Korzeniecki, które są dopływem rzeki San		x	
wody podziemne	Potoki, cieki wodne		x	
gleby	klasa IV, V		x	
kopaliny				
walory geotechniczne				
<b>Kulturowy</b>				
walory architektury				
walory przestrzeni wiejskiej publicznej	Zwarta zabudowa		x	
walory przestrzeni wiejskiej prywatnej	W centrum zwarta zabudowa na obrzeżach zabudowa rozproszona.		x	
zabytki i pamiątki historyczne	Zabytkowy kościół rzymsko-katolicki, Zabytkowy Pałac Humnickich, Zabytkowa kapliczka przydrożna, Zabytkowy cmentarz Żydowski, Zabytkowy Dąb - pomnik przyrody Zabytkowa zabudowa mieszkaniowa - prywatna		x	
osobliwości kulturowe	Maria Wasiewicz - poetka, malarka, Alfreda Stadnik - malarka Mariusz Kocza - poeta, Wiesław Hop - pisarz		x	
miejsca, osoby i przedmioty kultu	pomniki i obeliska		x	
święta, odpusty, pielgrzymki				
tradycje, obrzędy, gwara	Dożynki, Dni Birczy			x
legandy, podania i fakty historyczne	Legenda strażnik bierecki, legenda lirnik z Birczy,		x	
przekazy literackie				
ważne postacie i przekazy historyczne	Gabriel Bierecki - właściciel Birczy pisarz Ziemi Przemyskiej XVIw. Krzysztof Bierecki - właściciel Birczy, służył w wojsku koronnym (polskim uczestnik wielu bitew XVI - XVII w. Hiob Borecki - prawosławny metropolita		x	

	<p>Kijowa XVI- XII w.          Marcel Kowalski – syn właściciela Birczy zginął w powstaniu styczniowym XIX w.          Stanisław Kowalski – właściciel Birczy- przebudował pałac i park w Birczy, generał austriacki XIX – XX w.          Aleksander Janicki von Rola – starosta Birczański, honorowy obywatel Birczy XIX w.          Luiza Dobrzańska – Rybicka - dr filozofii, nauczyła języka polskiego na tajnych kompletach w zaborze pruskim, brała udział w walkach o odzyskanie niepodległości i przez Polskę,          Zofia Kallnowska - farmaceutka, poliglotka , profesor farmakognozji i toksykologii weterynaryjnej XX w.          Roman Ritter – Jagiełło) uczestnik bitwy pod Lenino zdobycia Berlina w 1945 r., żołnierz armii sowieckiej, polskiej i Izraelskiej, generał brygady Armii Izraelskiej XX-XXI w.</p>				
specyficzne nazwy					
specyficzne potrawy					
dawne zawody					
zespoły artystyczne, twórcy	Zespół muzyczny „Dzieci wojny”		x		
<b>Obiekty i tereny</b>					
działki pod zabudowę mieszkaniową	występują				x
działki pod domy letniskowe	występują				x
działki pod zakłady usługowe i przemysł	występują				x
pustostany mieszkaniowe					
pustostany przemysłowe					
tradycyjne nie użytkowane obiekty gospodarskie (stodoły, spichlerze, kuźnie, młyny, itp.)					
<b>Infrastruktura społeczna</b>					
placze publicznych spotkań, festynów	Gminny Ośrodek Kultury, Sportu i Turystyki w Birczy, Hala sportowo-widowiskowa, Stadion sportowy.				x
sale spotkań, świetlice, kluby	Gminny Ośrodek Sportu i Turystyki w Birczy Hala sportowo-widowiskowa				x
miejsca uprawiania sportu	Sala Sportowo-widowiskowa w Birczy Zespół boisk sportowych „Orlik” Stadion sportowy				x
miejsca rekreacji	Plac zabaw, siłownia zewnętrzna				x
ścieżki rowerowe, szlaki turystyczne					
szkoły	Zespół Szkół w Birczy Publiczne Gimnazjum w Birczy		x		
przedszkola	Samorządowe Przedszkole w Birczy		x		
biblioteki	Publiczna Biblioteka w Birczy		x		
placówki opieki społecznej	Środowiskowy Dom Samopomocy w Birczy		x		
placówki służby zdrowia	Niepubliczny Zakład Opieki Zdrowotnej „Asklepios” w Birczy, Wyjazdowy zespół ratownictwa medycznego- stacja pogotowia ratunkowego, Apteki			x	

Infrastruktura techniczna				
wodociąg	Sieć wodociągowa wraz ze stacją uzdatniania wody, zbiornikami zasobowo-wyównawczymi oraz ujęciami wody		x	
kanalizacja	Sieć kanalizacyjna wraz z przepompowniami i oczyszczalnią ścieków w Birczy		x	
drogi (nawierzchnia, oznakowanie oświetlenie)	Droga krajowa Nr 28 Drogi powiatowe Drogi gminne		x	
chodniki, parkingi	Chodniki wzdłuż drogi krajowej, powiatowej i dróg gminnych Parkingi w centrum - w Rynku, parafialny, przy drodze krajowej		x	
przystanki	Przy drodze krajowej 2 szt.		x	
sieć telefoniczna i dostępność internetu	Sieć telefoniczna : Orange. Internet: radiowy, LTE, Orange-przewodowy		x	
telefonia komórkowa	99%		x	
inne	Linie przewozu osób autobusami i busami		x	
Gospodarka, rolnictwo				
Miejsca pracy (gdzie, ile? )	Handel, usługi, administracja		x	
znane firmy produkcyjne i zakłady usługowe. i ich produkty	GS Samopomoc Chłopska - piekarnia i sieć sklepów, sprzedaż detaliczna różnych branż		x	
gastronomia	Karczma Forest, Pizzeria Margeritta			x
miejsca noclegowe	Karczma Forest, agroturystyka			x
gospodarstwa rolne				
uprawy hodowle				
możliwe do wykorzystania odpady produkcyjne	Segregacja odpadów		x	
zasoby odnawialnych energii	Kolektory słoneczne		x	
Środki finansowe i pozyskiwanie funduszy				
środki udostępniane przez gminę				
środki wypracowywane				
Mieszkańcy (kapitał społeczny i ludzki)				
Autorytety i znane postacie we wsi	Wójt, Radni Rady Gminy, Proboszcz parafii, Sołtys, Rada Sołecka,			x
Krajanie znani w regionie, w kraju i zagranicą	Tomasz Bobowski "Hubalczyk" - działacz podziemia w czasie II wojny światowej Antoni Rudawski - wieloletni dyrektor szkoły Roman Segeltn - zginął za niesienie pomocy Żydom podczas okupacji niemieckiej pośmiertnie odznaczony sprawiedliwi wśród narodów Jan Komski - malarz i grafik Ryznar Janina i Franciszek - nauczycielka i lekarz Ks. Franciszek Rębisz - wieloletni dziekan, Tadeusz Kruczek - aptekarz z Birczy		x	
Osoby o specyficznej lub ważnej dla wiedzy i umiejętnościach, m.in. studenci				



Przedsiębiorcy, sponsorzy				
Osoby z dostępem do Internetu i umiejętnościami informatycznych	Większość mieszkańców sołectwa		x	
Pracownicy nauki				
Związki i stowarzyszenia	OSP, Stowarzyszenie Wspierające Rozwój Edukacji na Obszarach Wiejskich "Szansa", Stowarzyszenie Akcja Katolicka, Stowarzyszenie działające przy Zespole szkół w Birczy „Tworzymy lepszą przyszłość”			x
Kontakty zewnętrzne (np. z mediami)				
Współpraca zagraniczna i krajowa				
<b>Publikatory, lokalna prasa</b>				
Książki, przewodniki				
Strony www	www.bircza.pl			

ZASOBY – wszelkie elementy materialne i niematerialne wsi i związanego z nią obszaru, które mogą być wykorzystane obecnie bądź w przyszłości w realizacji publicznych bądź prywatnych przedsięwzięć odnowy wsi. Zwrócić uwagę na elementy specyficzne i rzadkie (wyróżniające wieś).

Opracowanie : Ryszard Wilczyński

Bircza jest jednym z 24 sołectw, wyodrębnionym w podziale administracyjnym jednej z największych gmin w Polsce – Gminy Bircza.

Miejscowość Bircza leży we wschodniej części województwa podkarpackiego, w powiecie przemyskim w niedalekim sąsiedztwie miasta Przemyśl, na terenie Pogórza Przemysko-Dynowskiego. Gmina Bircza sąsiaduje z następującymi gminami: Dynów, Dubiecko, Krzywczyna, Krasieczyn, Fredropol, Ustrzyki Dolne, Tyrawa Wołoska, Dydnia i Nozdrzec.

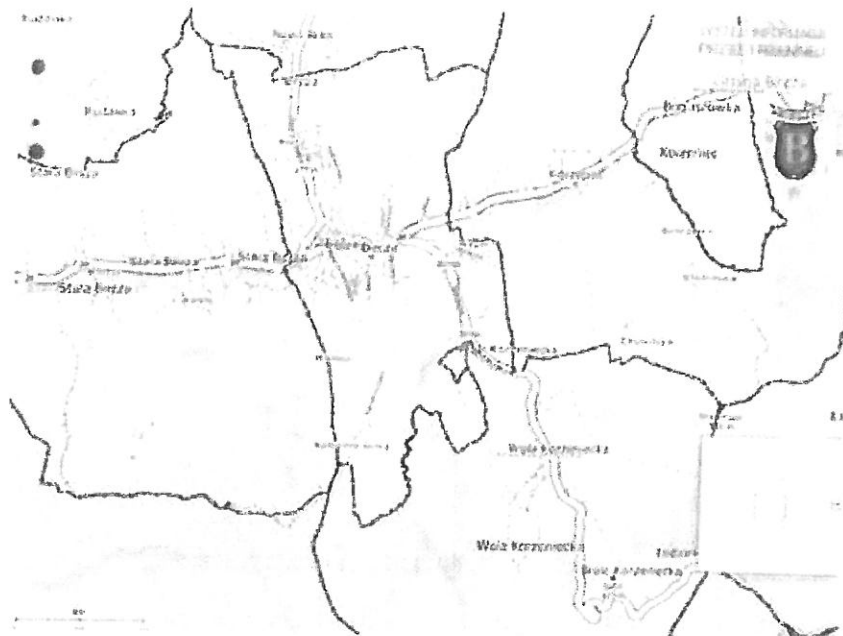
Rys. 1 Gmina Bircza z podziałem na miejscowości



Wieś Bircza liczyła na koniec 2016 roku 1077 mieszkańców.

We wsi Bircza szkielet komunikacyjny tworzą : droga krajowa Nr 28, drogi powiatowe oraz drogi gminne. Na terenie miejscowości występują potoki stanowiące dopływy rzeki San. Sieć dopływowa jest gęsta i zawiła, wynikająca z rusztowego układu grzbietowego.

Rys 2. Komunikacja we wsi Bircza



#### 4. ANALIZA SWOT

Analiza SWOT (SWOT – skrót od angielskich słów odpowiadającym mocnym i słabym stronom, szansom i zagrożeniom) służy przeanalizowaniu sytuacji obecnej, a także najbliższej przewidywanej przyszłości pod kątem tego, czym dysponujemy, czego nam brakuje, co nam może pomóc, a czego powinniśmy starać się unikać -- aby nam nie zaszkodziło. Wynikiem analizy jest zestawienie atutów (mocne strony), braków (słabe strony), szans i zagrożeń. Pomaga to zaplanować działania, zaspokajać potrzeby, wypełniać braki w sposób realny, w oparciu o zasoby, wykorzystując szanse i w kalkulując ryzyko zagrożeń lub eliminując je.

MOCNE STRONY	SŁABE STRONY
<ol style="list-style-type: none"> <li>1. dobre położenie geograficzne miejscowości, T</li> <li>2. walory krajobrazowo-przyrodnicze, T</li> <li>3. czyste środowisko, B</li> <li>4. silna integracja mieszkańców, J</li> <li>5. silne organizacje społeczne -- stowarzyszenia, J</li> <li>6. Urząd Gminy, S</li> <li>7. GOKSiT S</li> <li>8. ŚDS, S</li> <li>9. posterunek policji, S</li> </ol>	<ol style="list-style-type: none"> <li>1. wysoka stopa bezrobocia, B</li> <li>2. niski przyrost naturalny, J</li> <li>3. starzenie się populacji, J</li> <li>4. niski poziom uprzemysłowienia, B</li> <li>5. brak rozwiniętej działalności produkcyjnej, B</li> <li>6. brak PKP, J</li> </ol>

<p>10. bank spółdzielczy, S                  11. Niepubliczny Zakład Opieki Zdrowotnej „Asklepios”, S                  12. dwie Apteki, S                  13. stacja karetki pogotowia ratunkowego, S                  14. sala sportowo-widowiskowa, S                  15. zespół boisk sportowych Orlik, S                  16. siłownia zewnętrzna i plac zabaw, S                  17. Zabytkowy park i Pałac Humnickich, T                  18. Sieć kanalizacyjna, S                  19. Sieć wodociągowa, S                  20. poczucie bezpieczeństwa J                  21. możliwości pozyskania dochodu na cele publiczne B,                  22. Promocja miejscowości przez gminę B</p>	
<p><b>SZANSE</b></p>	<p><b>ZAGROŻENIA</b></p>
<p>1. rozwój turystyki, B                  2. rozwój agroturystyki, B                  3. rozwój przedsiębiorczości, B                  4. promocja mieszkania na wsi, B                  5. promocja walorów przyrodniczych i agroturystycznych, B                  6. niski poziom chemizacji rolnictwa, B                  7. możliwość produkcji ekologicznej, B                  8. rosnąca świadomość i zainteresowanie żywnością wyprodukowaną w gospodarstwach ekologicznych, B                  9. popularyzacja zdrowej i lokalnej żywności, T                  10. popularyzacja tradycji i kultury, T                  11. możliwość wynajmu lokali lub kupna gruntów pod działalność gospodarczą, B                  12. dobra współpraca z mediami owocująca promocją wsi, B                  13. dobra współpraca z gminą i stowarzyszeniami, J                  14. dobra współpraca z lokalnymi autorytetami, J                  15. dobra współpraca z przedsiębiorcami, J                  16. wzmacnianie relacji międzysąsiedzkich, J                  17. wzmacnianie integracji mieszkańców, J                  18. budowa światłowodu S</p>	<p>1. migracja i emigracja mieszkańców- w szczególności młodych i wykształconych za pracę, J                  2. brak promocji gospodarczej, B                  3. niedostateczna ilość lokalnego kapitału prywatnego, B                  4. słabo rozwinięta baza noclegowo-gastronomiczna, S                  5. utrudniona procedura pozyskania środków zewnętrznych, B                  6. coraz większa konkurencja w pozyskiwaniu środków unijnych, B</p>

## 5. ANALIZA POTENCJAŁU ROZWOJOWEGO WSI BIRCZA

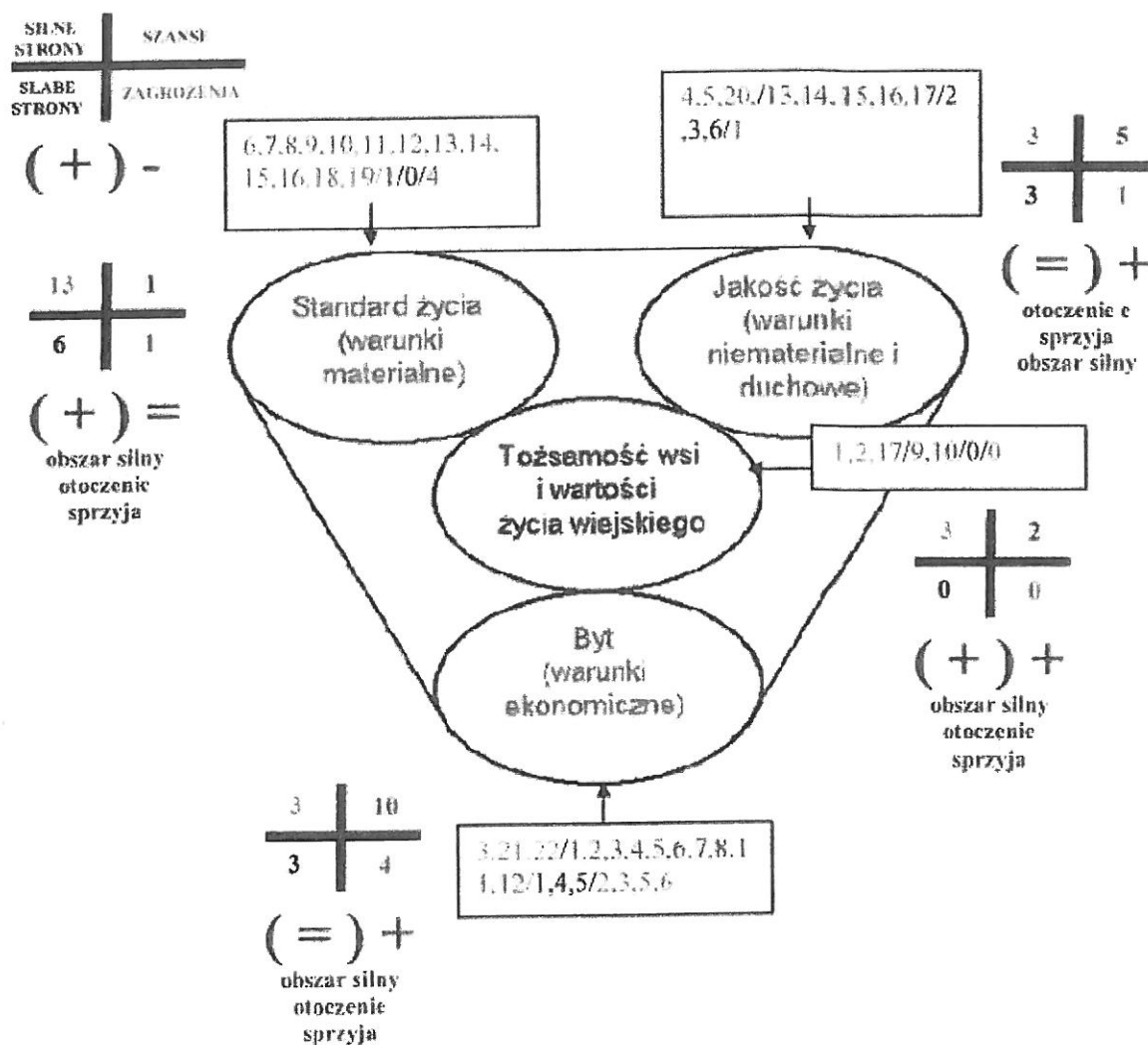
Analiza potencjału rozwojowego ma na celu gruntowne przemyślenia nad charakterem i związkami przyczynowo-skutkowymi elementów wcześniej przeprowadzonych analiz. Ma ona pomóc znaleźć faktycznie najważniejsze cele ogólne, wspomagać równomierny, zrównoważony rozwój wsi poprzez zastosowanie wszystkich sfer życia, które z nich były dotąd słabiej rozwijane, które wymagają szczególnej uwagi, na których można budować przyszłość wsi. Pomaga również doprecyzować sformułowania użyte we wcześniejszych analizach.

Kategorie analizy potencjału rozwojowego (4 sfery/aspekty życia):

- standard życia: stanowią czynniki materialne, infrastruktura techniczna i społeczna w przestrzeni publicznej (ilość, dostępność i stan), np. drogi, chodniki, parkingi, oświetlenie uliczne, wodociąg, kanalizacja, sieć telefoniczna, dostęp do Internetu, świetlica, dom kultury, boisko, plac zabaw dla dzieci, przedszkole, szkoła, biblioteka, placówki usługowe, wyposażenie oraz stan posesji i budynków,
- jakość życia: stanowią czynniki niematerialne – tworzą atmosferę między ludźmi np. relacje sąsiedzkie, współpraca sąsiedzka, życzliwość, akceptacja postaw aktywnych, poczucie współuczestnictwa i współtworzenia, możliwość samorealizacji, oferta kulturalna, edukacyjna, wypoczynku i rekreacji oraz życia społecznego, poziom samoorganizacji społecznej, poczucie bezpieczeństwa, zagrożenia, dostępność komunikacyjna zaopatrzenie w towary i usługi, stan środowiska, poziom wykształcenia,
- byt: oznacza możliwości ekonomiczne mieszkańców, elementy wpływające na ich możliwości i źródła zarobkowania np. rozstrzygnięcia planistyczne, wsparcie postaw przedsiębiorczych, zorganizowanie się przedsiębiorców i producentów rolnych, usługi i produkcja, produkty, możliwości pozyskiwania dochodu przez społeczność lokalną na cele publiczne, promocja,
- tożsamość wsi i wartości życia wiejskiego : to jakość niemożliwa do uzyskania w dużym mieście, charakterystyczna dla małych społeczności tj. kultura, tradycje, obyczaje, gwara, kultywowanie i rozwijanie poczucia wspólnoty, wzorce wychowawcze i więź międzypokoleniowa, uroczystości i rocznice, lokalny kult, pamięć o wybitnych mieszkańcach i wydarzeniach, lokalny, indywidualny styl osadnictwa i budownictwa, krajobraz kulturowy przyrodniczy, charakterystyczne elementy architektury i urządzenia przestrzeni publicznej, lokalna kuchnia i potrawy.

- Wynikiem analizy potencjału rozwojowego jest liczbowe określenie stosunku pozytywów (mocnych stron, zasobów i szans) do negatywów (słabych stron, braków, niedogodności i zagrożeń) w odniesieniu do każdego z czterech aspektów życia. Porównanie propozycji liczbowych ułatwia określenie, które ze sfery życia są świadomie rozwijane, a które traktowane po „macoszemu”, które strefy powinny ten rozwój wspierać.

### Analiza potencjału rozwojowego wsi



## 6. WIZJA ODNOWY I ROZWOJU WSI BIRCZA

**Bircza- wieś o silnej integracji społecznej, bogatej historii i kulturze, wykazuje dużą gościnność dla przyjezdnych.**

**Wieś Bircza – Hasło: „Poprawa standardu życia mieszkańców wsi Bircza poprzez stymulację rozwoju przedsiębiorczości, kultury, tradycji, turystyki, sportu i rekreacji oraz zagospodarowanie przestrzeni publicznej”.**

## 7. PROGRAM KRÓTKOTERMINOWY ODNOWY WSI BIRCZA (12 miesięcy)

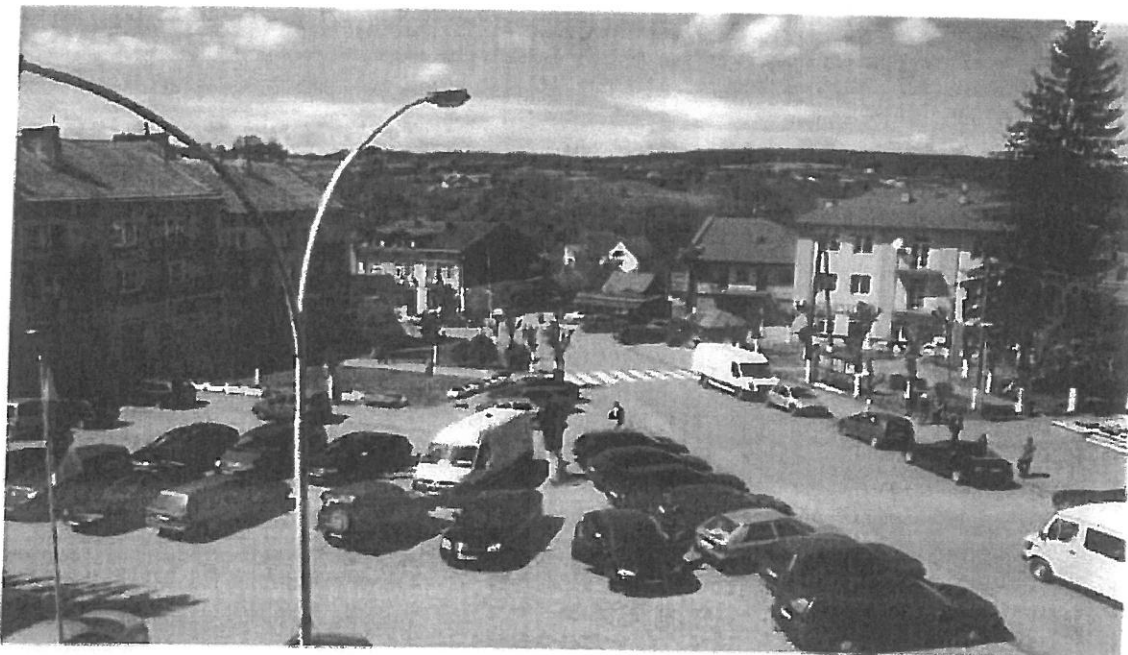
Kluczowy problem	Odpowiedź	Propozycja projektu (nazwa)	Czy nas stać na realizację? (tak/nie)		Punkcja	Hierarchia
			Organizacyjnie	Finansowo		
Co nas najbardziej zintegruje?	<i>Wspólne działanie</i>	Organizacja Dni Birczy	tak	nie	4+4+3+4+4=19	<b>II</b>
Na czym nam najbardziej zależy?	<i>Kultywowanie tradycji i kultury</i>	Organizacja dożynek wiejskich	tak	nie	2+3+4+3+3=15	<b>III</b>
Co nam najbardziej przeszkadza?	<i>Brak zaangażowanie niektórych mieszkańców</i>	Organizacja imprezy sportowo-rekreacyjnej	tak	nie	3+2+2+2+2=11	<b>IV</b>
Co najbardziej zmieni nasze życie?	<i>Promocja wsi</i>	Poprawa estetyki i wizerunku wsi	tak	nie	5+5+5+5+5=25	<b>I</b>
Co nam przyjdzie najłatwiej?	<i>Wspólne sprzątanie sołectwa</i>	U nas najpiękniej	tak	tak	1+1+1+1+1=5	<b>V</b>
Projekt jaki zgłosimy do Podkarpackiego o Programu Odnowy Wsi	<b>„ZADBANE CENTRUM NASZĄ WIZYTÓWKĄ- POPRAWA ESTETYKI I WIZERUNKU WSI POPRZEC ZAGOSPODAROWANIE PRZESTRZENI PUBLICZNEJ”</b>					

## 8. PLAN I PROGRAM ODNOWY WSI – BIRCZA NA LATA 2017-2020

Wizja wsi Bircza – „Poprawa standardu życia mieszkańców wsi Bircza poprzez stymulację rozwoju przedsiębiorczości, kultury, tradycji, turystyki, sportu i rekreacji oraz zagospodarowanie przestrzeni publicznej”.

I Plan rozwoju			II Program rozwoju	
1. Cele jakie musimy osiągnąć by urzeczywistnić wizję naszej wsi.	2. Co nam pomoże osiągnąć cel?		3. Co nam może przeszkodzić?	
	ZASOBY Czego użyjemy?	ATUTY Silne strony i szanse jakie wykorzystamy.	BARIERY Słabe strony jakie wyeliminujemy ZAGROŻENIA Czego unikniemy?	Projekty, przedsięwzięcia jakie wykonamy?
<b>A. TOŻSAMOŚĆ WSI I WARTOŚCI ŻYCIA WIEJSKIEGO</b>				
Kultywowanie obyczajów, tradycji i zdrowego stylu życia	Zaangażowanie mieszkańców, GOKSiT w Birczy i stowarzyszeń	Zaangażowanie mieszkańców wsi, entuzjazm	Poczucie izolacji mieszkańców	Warsztaty i wystawy rękodzieła, organizacja festynów
<b>B. STANDARD ŻYCIA</b>				
Poprawa wizerunku miejscowości	Zaangażowanie mieszkańców i stowarzyszeń	Zaangażowanie mieszkańców wsi, entuzjazm	Nieestetyczny wizerunek wsi, niewystarczające fundusze, skomplikowana procedura formalno-prawna	Zagospodarowanie miejsc publicznych – obiekty małej architektury, rewitalizacja wsi (dotyczy: donic, koszy na śmieci, barierek ochronnych, fontanny, krzewów).
<b>C. JAKOŚĆ ŻYCIA</b>				
Podniesienie poziomu integracji mieszkańców	Zaangażowanie mieszkańców, GOKSiT w Birczy i stowarzyszeń	Własne siły i środki, prywatna inicjatywa, osoby aktywne sportowo	Nie wszyscy mieszkańcy zainteresowani są ofertą proponowaną przez sołectwo. Poczucie izolacji mieszkańców	Zakup i montaż tablic - witaczy
<b>D. BYT</b>				
Promocja i rozwój małej i średniej przedsiębiorczości	Stowarzyszenia, targowisko, GOK,SiT w Birczy, wystawy, szkolenia	Dbłość o własne zasoby, czyste środowisko, współpraca z samorządem gminnym i powiatowym, osoby zainteresowane założeniem firmy	Obawa przed prowadzeniem działalności na własny rachunek, emigracja i migracja mieszkańców, skomplikowana procedura formalno-prawna	Szkolenie z pozyskiwania środków zewnętrznych na rozwój działalności gospodarczej i agroturystycznej, promocja przedsiębiorczości

## 9. DOKUMENTACJA FOTOGRAFICZNA WSI BIRCZA



Rynek w Birczy







Siedziba Urzędu Gminy w Birczy



Gminny Ośrodek Kultury Sportu i Turystyki w Birczy



Siedziba Środowiskowego Domu Samopomocy w Birczy i Gminnego Ośrodka Pomocy Społecznej w Birczy

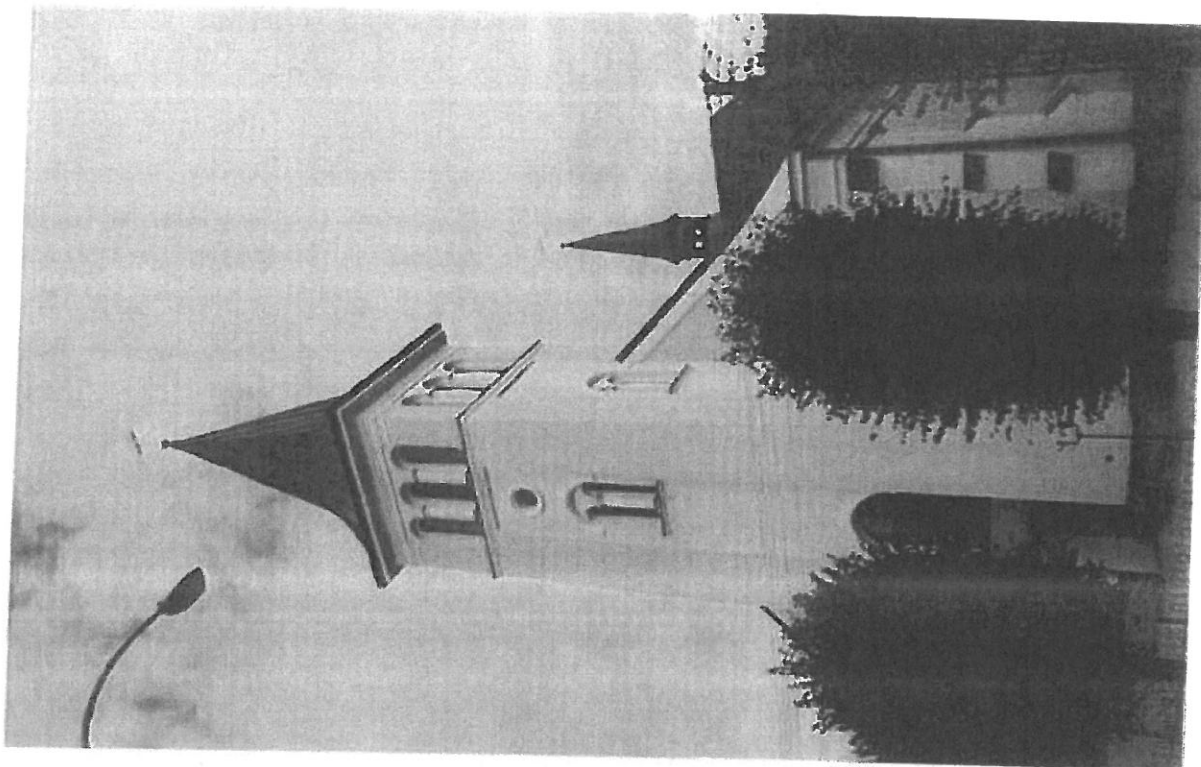


Zabytkowy Pałac Humnickich



Hala sportowo-widowiskowa wraz z kompleksem boisk sportowych





Zabytkowy Kościół Rzymsko-katolicki



Miejscowości Birza z samolotu



Widok na Birczę